



Ing. Jan Vtelenský - Dobrná 44, 407 41 Dobrná
tel. +420 732 777 727 e-mail: vtelsky@post.cz

III/22129 Modernizace silnice Podlesí - DIO

Investor:

Krajská správa a údržba silnic Karlovarského kraje, p.o.
Chebská 282
356 01 Sokolov

Zadavatel:

Krajská správa a údržba silnic Karlovarského kraje, p.o.
Chebská 282
356 01 Sokolov

Zpracovatel:

Ing. Jan Vtelenský
Dobrná 44
407 41 Dobrná

Předmět zadání:

Předmětem zadání je zpracování návrhu přechodné úpravy provozu na pozemních komunikacích v souvislosti s plánovanou realizací stavby „III/22129 Modernizace silnice Podlesí“ (*dále jen „návrh“*) a předběžné projednání s PČR, KŘP Karlovarského kraje, územním odborem Karlovy Vary, dopravním inspektorátem.

Dopravně-inženýrská opatření:

Návrh je zpracován plně v souladu s požadavky zákona č. 361/2000 Sb., o provozu na pozemních komunikacích a o změnách některých zákonů (zákon o silničním provozu), v platném znění, jeho prováděcí vyhlášky č. 294/2015 Sb., kterou se provádějí pravidla provozu na pozemních komunikacích a TP 66 - Zásady pro označování pracovních míst na pozemních komunikacích.

Práce budou rozděleny do **dvou etap**. Obě etapy budou probíhat za **úplné uzavírky sil. č. III/22129** v obci Podlesí. Důvodem pro rozdělení uzavírky na dva úseky je zajištění obslužnosti místní firmy „BVD PECE spol. s r. o.“.

Uzavřený úsek bude vždy ohraničen příčnými zábranami č. Z2 s výstražnými světly typu 1.

Na základě požadavku investora bude umožněn vjezd vozidlům zajišťujícím obslužnost společnosti „Sedlecký kaolín a.s.“ – viz text na dodatkové tabulce č. E13 „Text nebo symbol“ pod DZ č. B1 „Zákaz vjezdu všech vozidel v obou směrech“.

O uzavírce budou účastníci provozu informováni s dostatečným předstihem prostřednictvím DZ č. IP22 „Změna organizace dopravy“.

Uzavřené úseky pro jednotlivé etapy jsou navrženy tak, aby začínaly, resp. končily v křižovatce s příjezdovou komunikací k výše uvedené společnosti „BVD PECE spol. s r. o.“.

Objízdné trasy pro obě etapy jsou vedeny po stejných komunikacích. Jediným rozdílem ve značení objízdných tras jsou **rozdílně uvedené vzdálenosti k uzavřeným úsekům**, odvíjející od rozdílného umístění (posunutí) uzavírky.

Vzhledem k místní úpravě provozu na pozemních komunikacích zakazující vjezd nákladním automobilům, vyjma dopravní obsluhu (DZ č. B4 „Zákaz vjezdu nákladních automobilů“ s dodatkovou tabulkou č. E13 „Text nebo symbol“ (MIMO DOPRAVNÍ OBSLUHU)) na sil. č. III/22132, mezi obcemi Sadov a Podlesí, budou objízdné trasy pro osobní a nákladní automobily vedeny / značeny odděleně.

Objízdná trasa **pro osobní i nákladní dopravu** bude vedena a značena po sil. č. III/22134 (ul. K Panelárně) na sil. č. III/22129 (ul. Hroznětínská) do obce Sadov, kde se objízdné trasy dělí.

Objízdná trasa pro **osobní dopravu** odtud pokračuje po sil. č. III/22132 zpět do Podlesí.

Objízdná trasa pro **nákladní dopravu** ze Sadova pokračuje po sil. č. III/22129 přes obec Hájek na sil. č. I/13, odkud pokračuje k městu Ostrov, kde se napojuje na sil. č. II/221, po této komunikaci do Hroznětína a odtud zpět na sil. č. III/22129 až do Podlesí.

Obě objízdné trasy jsou značeny „obousměrně“.

Uzavírky budou na významných dopravních uzlech návěstěny prostřednictvím DZ č. IS 11a „Návěst před objížděnou“ s vyznačením skutečného tvaru křižovatky, uvedením vzdálenosti k uzavřenému úseku a stručným textem informujícím účastníky silničního provozu o uzavírci.

Směr objízdných tras bude značen prostřednictvím DZ č. IS 11b „Směrová tabule pro vyznačení objížděky“ s vyznačením cílů „Hroznětín“ a „Velký rybník“ jedním a „Otovice“ a „Karlovy Vary“ druhým směrem. V návrhu DZ č. IS 11b obsahují piktogram pro osobní a nákladní dopravu (*integrace dodatkových tabulek č. E9 „Druh vozidla“ do činné plochy DZ č. IS 11b*). Tento může být součástí DZ č. IS 11b, anebo může být vyznačen prostřednictvím dodatkové tabulky č. E9 „Druh vozidla“. (*konkrétní forma bude zvolena před samotnou realizací stavby, v rámci správního řízení o povolení uzavírky a zvláštního užívání pozemních komunikací*).

Upozornění:

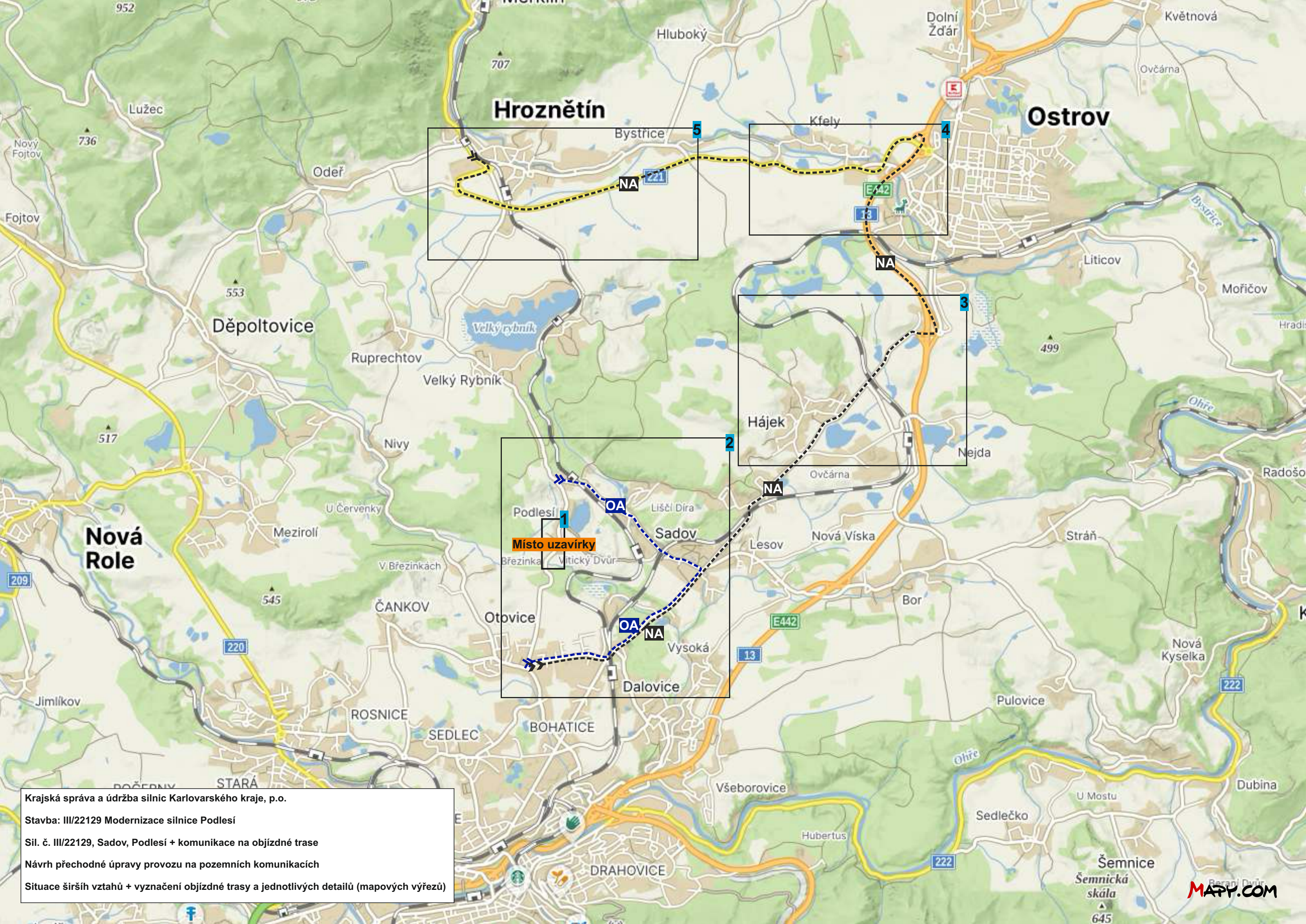
Dojde-li v lokalitě dotčené navrženým opatřením ke změně dopravního režimu (např. v důsledku povoleného zvláštního užívání pozemních komunikací nebo uzavírky pro jinou akci), bude nutno současný návrh upravit s ohledem na aktuální dopravní situaci.

Před samotnou realizací bude nutné aktuální návrh předložit příslušným úřadům v rámci jednání o povolení uzavírky a zvláštního užívání pozemních komunikací.

Ing. Jan Vtelenský
Dobrná 44

Přílohy:

- DIO,
- předběžné vyjádření PČR, DI Karlovy Vary.



Krajská správa a údržba silnic Karlovarského kraje, p.o.

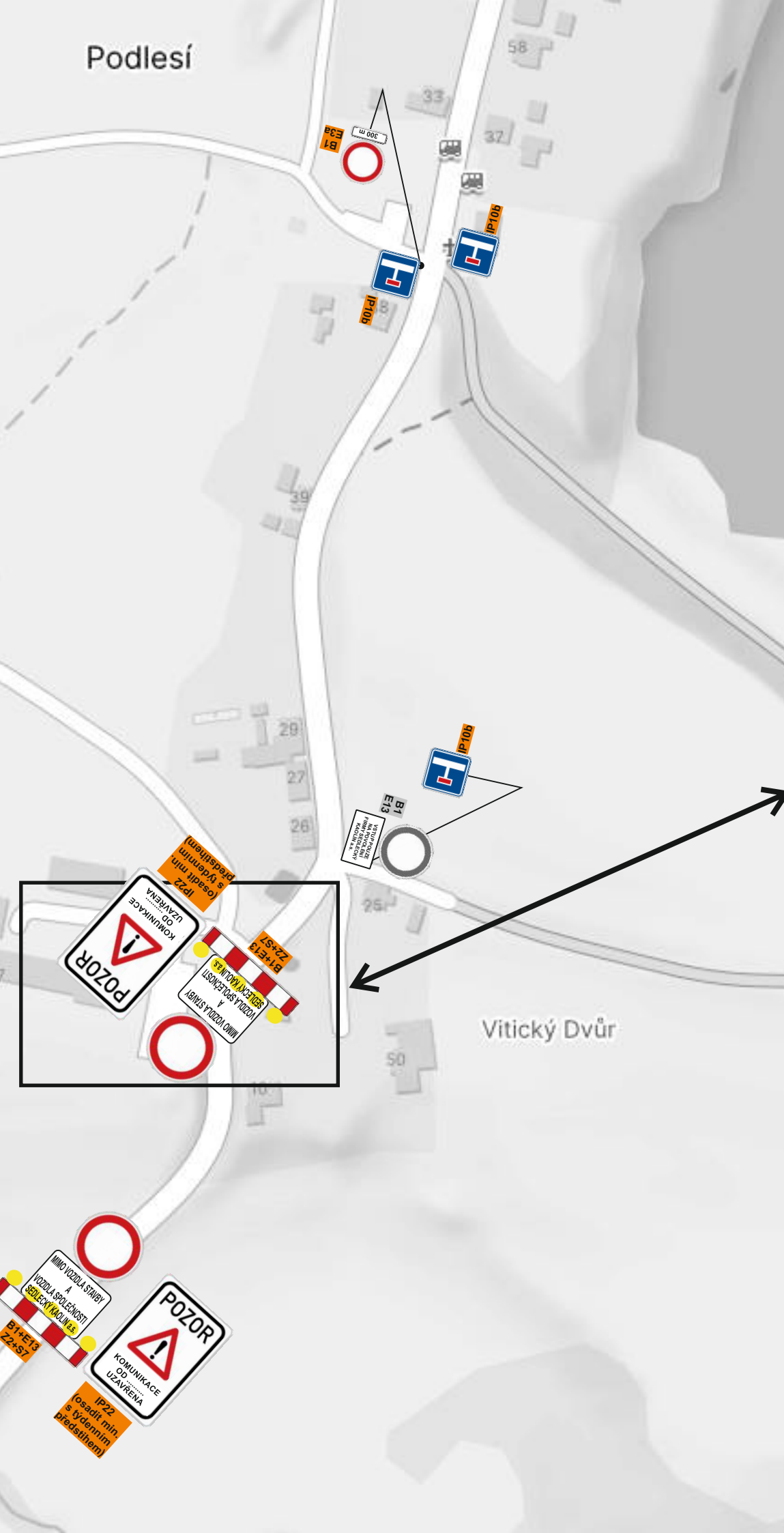
Stavba: III/22129 Modernizace silnice Podlesí

Sil. č. III/22129, Sadov, Podlesí + komunikace na objízdné trase

Návrh přechodné úpravy provozu na pozemních komunikacích

Situace širších vztahů + vyznačení objízdné trasy a jednotlivých detailů (mapových výřezů)

Detail č. 1 - označení uzavírky - etapa 1/2



Krajská správa a údržba silnic Karlovarského kraje, p.o.

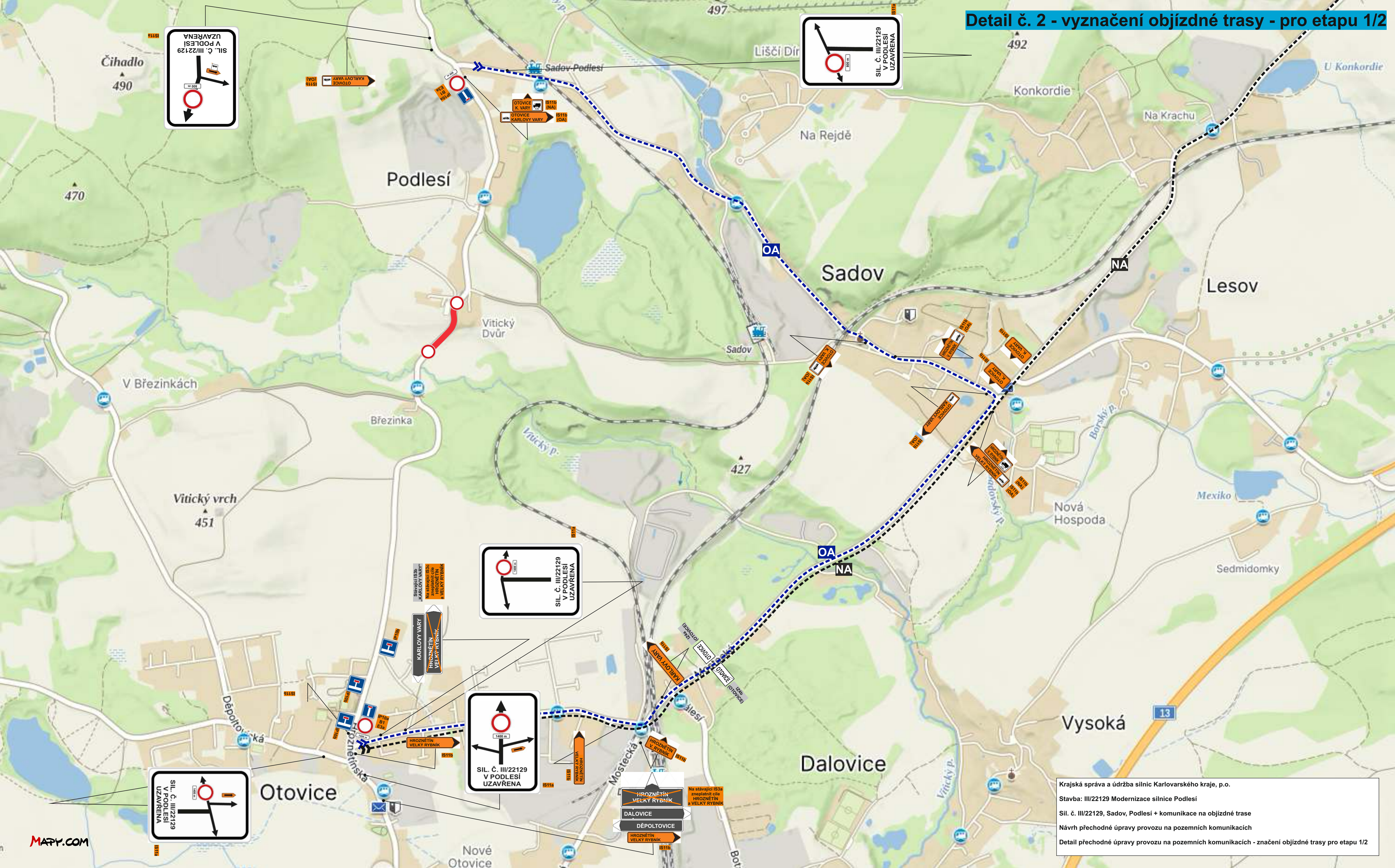
Stavba: III/22129 Modernizace silnice Podlesí

Sil. č. III/22129, Sadov, Podlesí + komunikace na objízdné trase

Návrh přechodné úpravy provozu na pozemních komunikacích

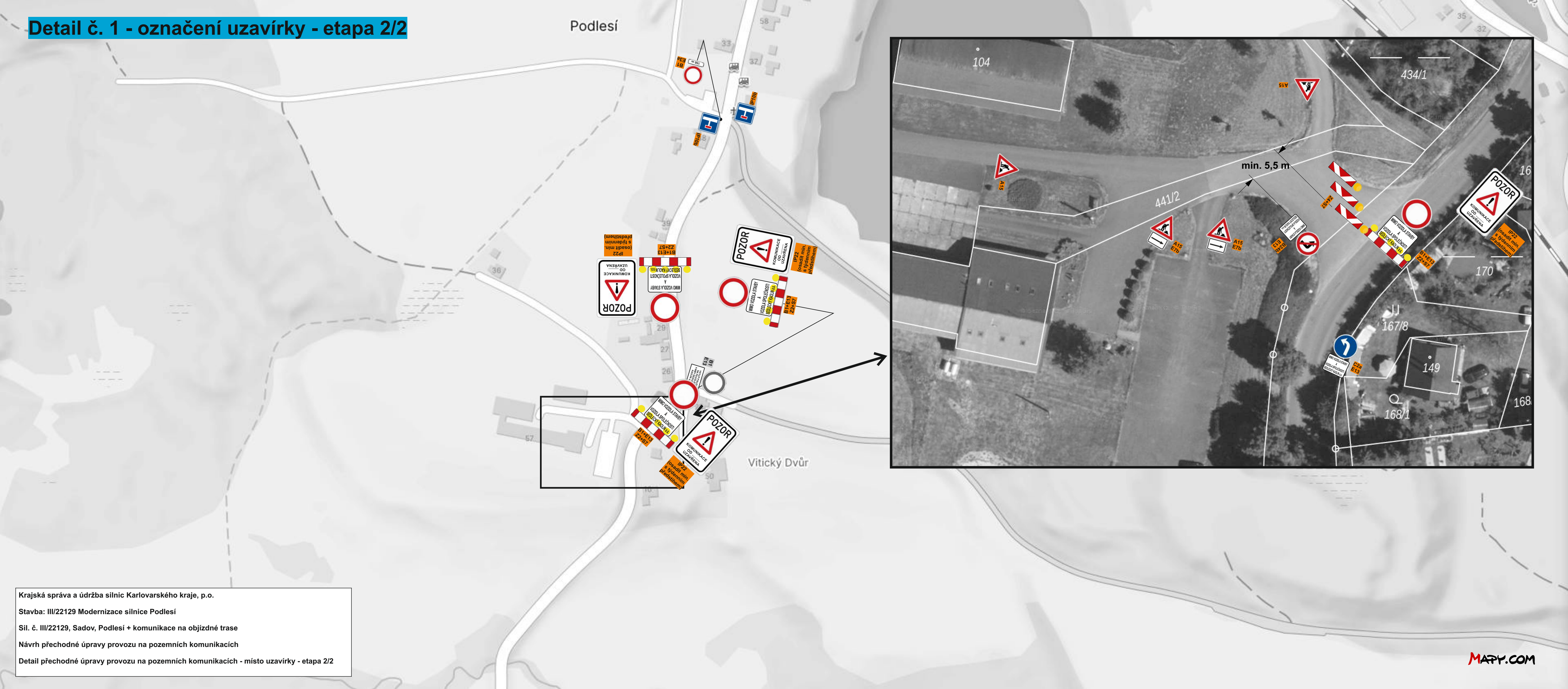
Detail přechodné úpravy provozu na pozemních komunikách - místo uzavírky - etapa 1/2

Detail č. 2 - vyznačení objízdné trasy - pro etapu 1/2



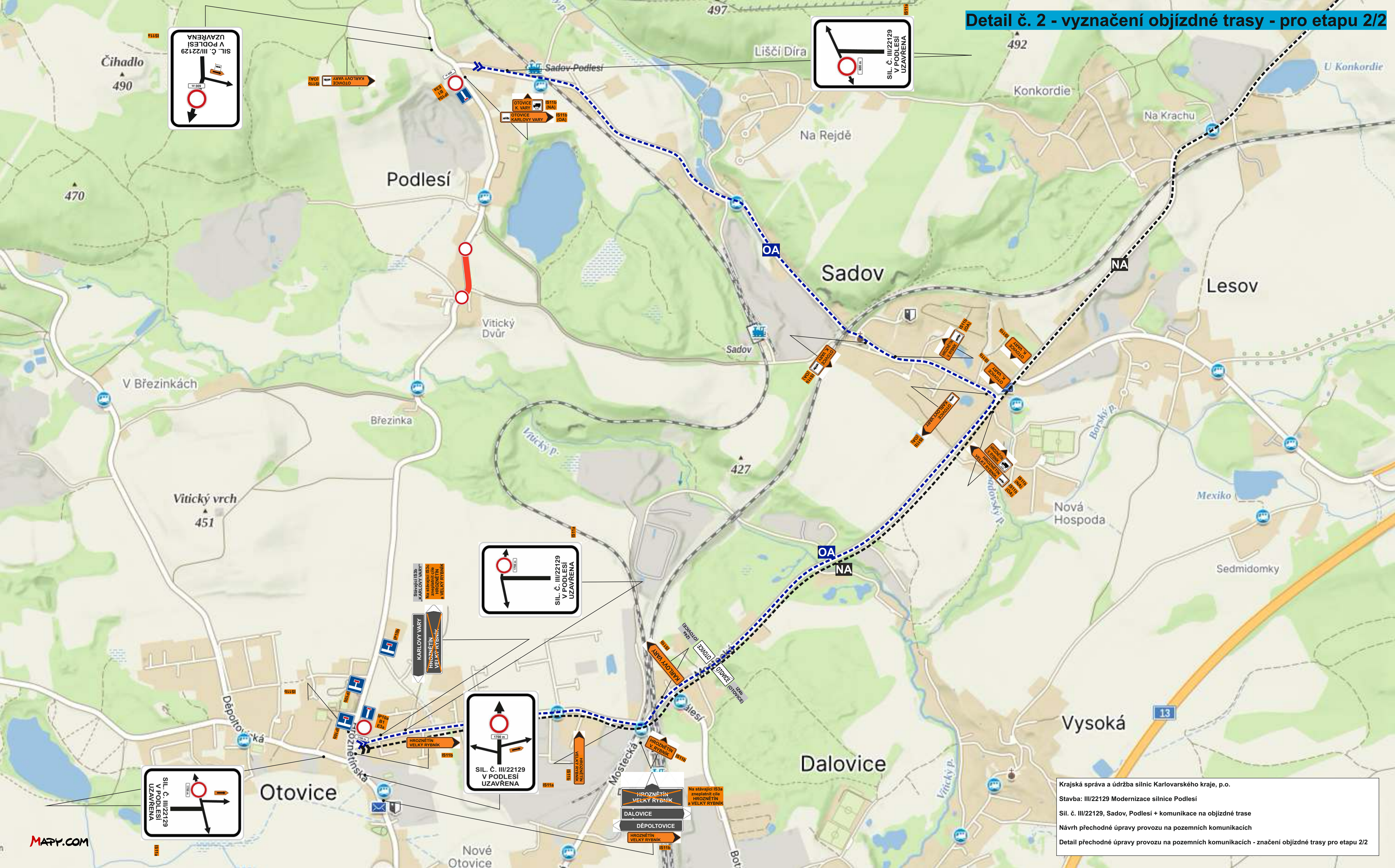
Krajská správa a údržba silnic Karlovarského kraje, p.o.
Stavba: III/22129 Modernizace silnice Podlesí
Sil. č. III/22129, Sadov, Podlesí + komunikace na objízdné trase
Návrh přechodné úpravy provozu na pozemních komunikacích
Detail přechodné úpravy provozu na pozemních komunikacích - značení objízdné trasy pro etapu 1/2

Detail č. 1 - označení uzavírky - etapa 2/2



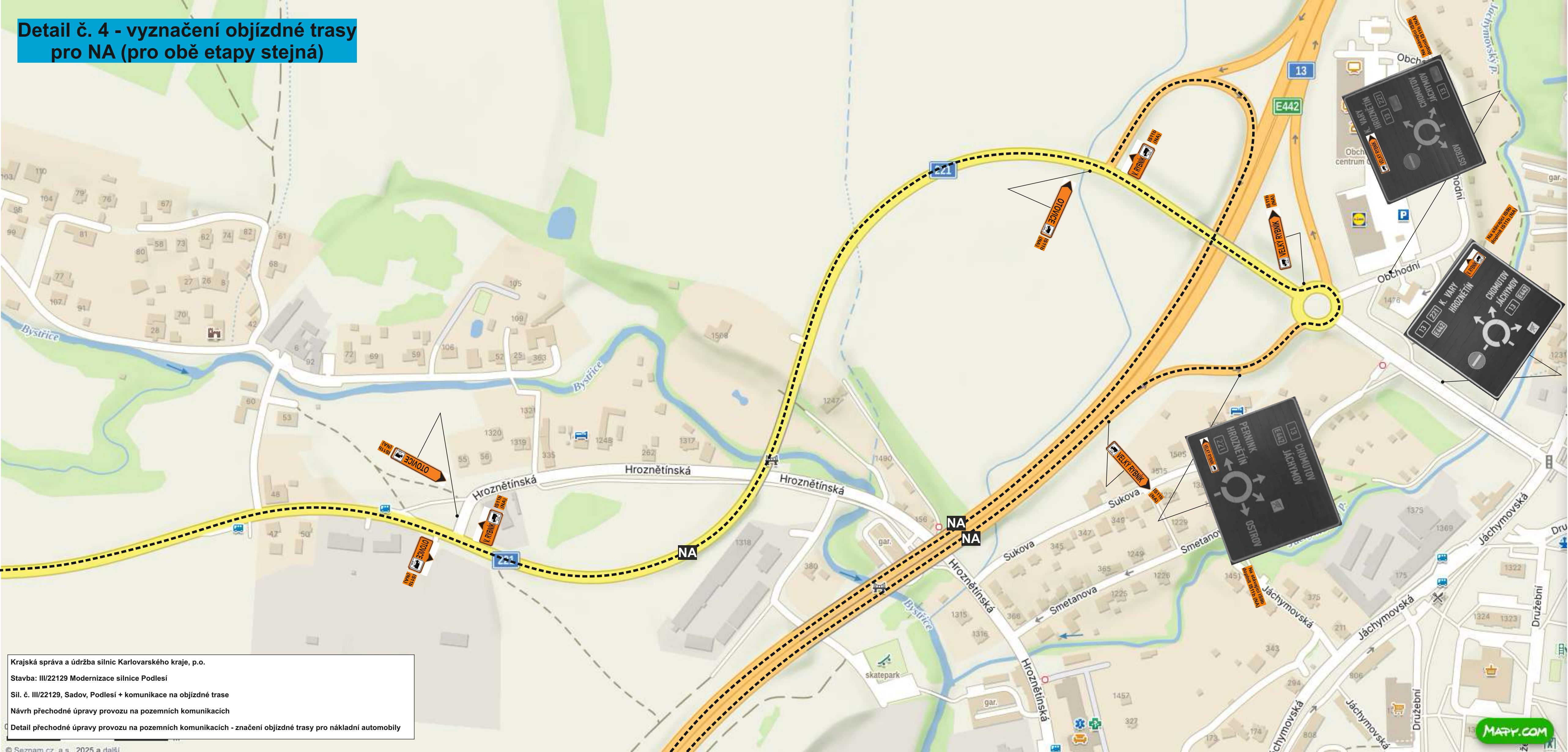
Krajská správa a údržba silnic Karlovarského kraje, p.o.
Stavba: III/22129 Modernizace silnice Podlesí
Sil. č. III/22129, Sadov, Podlesí + komunikace na objízdné trase
Návrh přechodné úpravy provozu na pozemních komunikacích
Detail přechodné úpravy provozu na pozemních komunikacích - místo uzavírky - etapa 2/2

Detail č. 2 - vyznačení objízdné trasy - pro etapu 2/2



Krajská správa a údržba silnic Karlovarského kraje, p.o.
Stavba: III/22129 Modernizace silnice Podlesí
Sil. č. III/22129, Sadov, Podlesí + komunikace na objízdné trase
Návrh přechodné úpravy provozu na pozemních komunikacích
Detail přechodné úpravy provozu na pozemních komunikacích - značení objízdné trasy pro etapu 2/2

Detail č. 4 - vyznačení objízdné trasy
pro NA (pro obě etapy stejná)



Krajská správa a údržba silnic Karlovarského kraje, p.o.
Stavba: III/22129 Modernizace silnice Podlesí
Sil. č. III/22129, Sadov, Podlesí + komunikace na objízdné trase
Návrh přechodné úpravy provozu na pozemních komunikacích
Detail přechodné úpravy provozu na pozemních komunikacích - značení objízdné trasy pro nákladní automobily

Detail č. 5 - vyznačení objízdné trasy pro NA (pro obě etapy stejná)



Krajská správa a údržba silnic Karlovarského kraje, p.o.
Stavba: III/22129 Modernizace silnice Podlesí
Sil. č. III/22129, Sadov, Podlesí + komunikace na objízdné trase
Návrh přechodné úpravy provozu na pozemních komunikacích
Detail přechodné úpravy provozu na pozemních komunikacích - značení objízdné trasy pro nákladní automobily

POLICIE ČESKÉ REPUBLIKY
Krajské ředitelství policie Karlovarského kraje
dopravní inspektorát
Rolavská 386, 360 17 Karlovy Vary

Č. j. KRPK-79993-3/ČJ-2025-190306

Karlovy Vary 30. října 2025
Počet stran: 2

Ing. Jan Vtelenský
Dobrná 44
407 41 Dobrná

Sil. III/22129 Podlesí – návrh dopravního značení pro přechodnou úpravu silničního provozu, úplná uzavírka komunikace s objízdnou trasou, zvláštní užívání PK pro stavbu „Sil. III/22129 Podlesí – modernizace silnice“ – žádost o stanovisko.

K č.j.:

Žadatel: Ing. Jan Vtelenský

Policie ČR, Dopravní inspektorát v Karlových Varech (dále jen „DI K. Vary“) jako dotčený orgán dle ust. § 77 odst. (2) písm. b) a v souladu s ust. § 77 odst. (3) zákona 361/2000 Sb., o provozu na pozemních komunikacích a o změnách některých zákonů, ve znění pozdějších předpisů, posoudil Vaší žádost doručenou dne 8.10.2025 o vyjádření k návrhu stanovení přechodné úpravy provozu (k návrhu dopravního značení a zařízení) na sil. III/22129 Podlesí a na komunikacích objízdné trasy viz. přílohy při provádění výše uvedené stavby.

DI K. Vary **s o u h l a s í s návrhem stanovení přechodné úpravy provozu** (s návrhem dopravního značení a dopravního zařízení) na sil. III/22129 Podlesí a **na komunikacích objízdné trasy** (viz. přílohy) z důvodu modernizace komunikace.

Dopravní značení bude osazeno pouze na dobu nezbytně nutnou k provedení výše uvedených prací a to plně v souladu s ust. § 78 odst. (3) zákona č. 361/2000 Sb., o provozu na pozemních komunikacích a o změnách některých zákonů, ve znění pozdějších předpisů.

V případě potřeby bude provoz řízen náležitě poučenými pracovníky dle ust. § 79 odst. (1) písm. i) zákona č. 361/2000 Sb., o provozu na pozemních komunikacích a o změnách některých zákonů, ve znění pozdějších předpisů a bude toto probíhat plně v souladu s ust. § 79 zákona č. 361/2000 Sb., o provozu na pozemních komunikacích a o změnách některých zákonů, ve znění pozdějších předpisů.

DI K. Vary souhlasí v souladu s ust. § 24 odst. 2 písm. d) zák. 13/1997 Sb., o PK v platném znění s navrženou objízdnou trasou.

DI K. Vary **souhlasí se zvláštním užíváním** dotčeného úseku sil. III/22129 Podlesí dle ust. § 25 odst. (1) z důvodu uvedeného v § 25 odst. (6) písm. (c) bodu 2. a 3. zákona č. 13/1997 Sb. o pozemních komunikacích v platném znění dle přílohy žádosti po dobu prací,

které budou prováděny tak, aby dopravní omezení na daném úseku komunikace bylo co možná minimální jak z hlediska velikosti záboru, tak doby zvláštního užívání.

DI K. Vary požaduje obnovení vodorovného dopravního značení na dotčené části komunikace v plném rozsahu.

Policie České republiky, jako dotčený orgán při projednávání objízdných tras po silnicích, místních komunikacích, nebo veřejně přístupných účelových komunikacích, při stanovení přechodné úpravy provozu na pozemních komunikacích a užití zařízení pro provozní informace, a dále jako dotčený orgán vydávající závazné stanovisko k užívání silnic a místních komunikací jiným než obvyklým způsobem nebo k jiným účelům, než pro které jsou určeny (dále jen "zvláštní užívání") může-li toto zvláštní užívání ovlivnit bezpečnost nebo plynulost silničního provozu, **s předloženým návrhem souhlasí, neboť tento odpovídá obecným požadavkům na bezpečnost a plynulost provozu na pozemních komunikacích.**

Zpracoval:
por. Bc. Pavel Písařík

npor. Mgr. Petr Mareš
vedoucí oddělení